

ESG Report

人と社会と未来のために

市進グループの ESG 活動

市進グループは、学びの場・生活支援の場を主要な活動領域としつつ、継続企業 (Going Concern)として社会に貢献し、社会からの信頼を得ることを目指した企業活動を行っています。

天然資源が少ない地理的条件下にある我が国では、教育を通じて人材を育てることにより、その発展を実現してきました。

市進グループは、「人を創る」の創業理念の下、民間教育機関としての塾・予備校の運営から事業活動をスタートしました。その後の業態拡大においても、この理念に基づき、「教育」に軸足を置きながら、学童保育事業から介護事業まで幅広い世代の方々に対するサービスを展開しています。

市進グループでは、ここに集う従業員の一人ひとりが、おのこの特性を活かし、経験や年齢に応じ、真摯に仕事に取り組むことを通じて、地元地域に、そして社会に貢献することができると思っています。

CONTENTS

環境	2
社会	3
ガバナンス	7
SDGsの取り組み	9



環境

グループ全体の取り組み

当社グループでは、いち早く LED 化に取り組み、各社において LED 照明への切り替えを随時進行しています。5月から10月の期間においては、全社でクールビズを採用し、冷房温度の統一や使用していないエリアの消灯など、省エネルギーの実践も行っています。また、紙資源のリサイクルなども行っています。

ペーパーレス化への取り組み

身近な取り組み例として、モニターでの会議資料共有など、紙の資料そのものの削減をはじめ、資料の印刷方法についても両面印刷や1枚に複数ページの印刷をするなどの小さな工夫を、当たり前のこととして取り組んでいます。また、書類や帳票類の電子化にも積極的に取り組んでいます。

未来への取り組み

当社グループでは省エネの推進を図り、今後さらなる電力使用量の削減を進めていきます。



事業会社の取り組み（市進ラボ）

グループの株式会社市進ラボが運営する体験型学童保育施設「アフタースクールナナカラ」では、環境問題を考えるイベントを実施し、SDGsに取り組んでいます。

<安全な水を考える>

「水」をテーマにSDGsを考えました。水の安全について、海の大切さ、食物連鎖や生物濃縮などの話をみんな集中して聞きました。泥水をきれいにする水の浄化実験では、砂や小石を利用した浄化結果に歓声が上がりました。きれいで豊かな水を保てるように、私たちができることを考えました。

<フードロスを考える 塩糍&ランチ作り>

フードロスを減らすべく、食べられる分だけ作る、苦手な食べ物にも挑戦する、作ってくれた人に感謝する、自分ができるところを少しずつでも取り組んでいけたらと思います。300年まえの日本人の知恵や食べ残しをしないこと、食べ物を大切にすることなどを考えました。そして、冷蔵庫も冷凍庫もなかった時代の人々は、どのような調理法でどのような保存食を作っていたのかを学びました。

<美味しいお米を作ってみる>

アフタースクールナナカラの軽食に美味しいお米を提供くださっている浪江農園さんの田んぼで、希望者が田植えにチャレンジしました。まずは稲の苗の植え方の説明を受け、一斉にスタートです。田んぼに一步足を踏み込むと同時に歓声が上がりました。田植えが進むにつれてみんな泥だらけになりましたが、稲作やお米に対する関心や理解を深めることができました。

経済格差解消への貢献

「学びの場を通じて社会貢献を行う」という理念の下、さまざまな教育支援事業に取り組んでいます。子どもたちが生活環境にかかわらず、確かな学力と学習習慣を身に付けることができる社会を目指して、私たちの持つ教育リソースをこれからも広く提供していきます。学校などや学習塾「市進学院」、個別指導塾「個太郎塾」において、1人ひとりの状況に応じた学習指導や進路指導等を行っています。



生活困窮家庭への支援

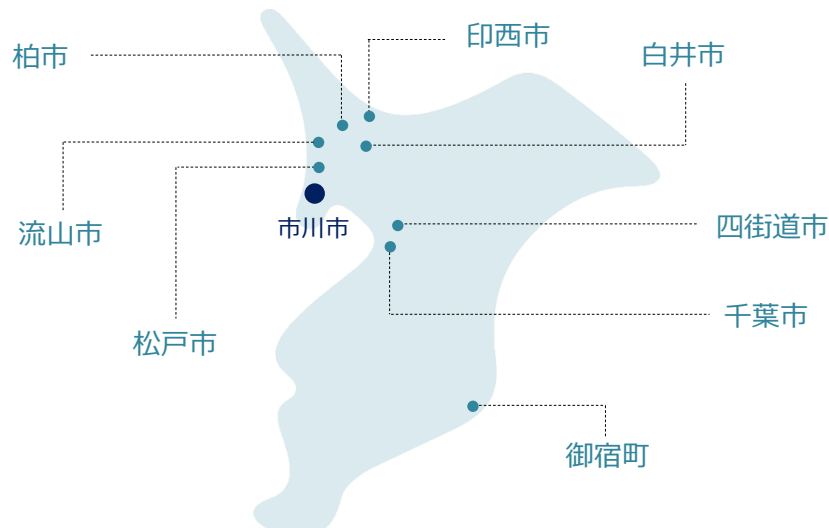
- 千葉県流山市 「生活困窮家庭教育支援事業」
- 千葉県松戸市 「ひとり親家庭児童学力向上応援成事業」
- 千葉県四街道市 「ひとり親家庭等学習支援事業」
- 千葉県柏市 「こどもの生活・学習支援事業」
- 千葉県印西市 「子どもの学習支援事業」

学習支援

- 千葉県柏市 「不登校児童生徒の学習支援事業」
- 千葉県柏市 「放課後学習支援事業」
- 千葉県柏市 「子どもの生活・学習支援事業」
- 千葉県白井市 「学習支援事業」
- 千葉県御宿町 「学力向上支援事業」
- 東京都板橋区 「学童学習支援事業」

その他支援

- 千葉県千葉市 「こども未来応援クーポン事業」





地域格差解消への貢献



住んでいる地域に塾や予備校がほとんどないため、学習機会に恵まれない子どもたちがいます。そのような子どもたちにグループの映像授業「ウイングネット」システムを届けることで、教育機会の不平等をなくし、教育の地域格差を生まない社会を目指しています。

北海道

北海道天塩町では地元の多くの優秀な生徒が質の高い授業を求め、札幌市内の高校へ進学しています。天塩町内の教育だけで大学進学を目指すことができるよう、町内の道の駅の一角にウイングネットシステムを活用した塾を開設し、天塩高校の生徒を受け入れています。さらに、放課後高校の教室でも学習できる環境を整え、より活用が広がっています。



沖縄県

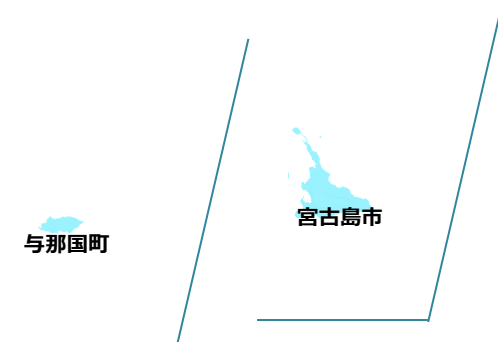
教育機会提供と学力向上を目的とした放課後公営塾の地域教育支援を行っています。沖縄県においては、学習塾のないエリアや都市部に出ることが難しい地域の、進学希望の生徒に向けて高校生用講座を開講し、受験に向けたサポートを行っています。また、地域の小中学生の学習支援を行い、学力の向上に寄与しています。

市進グループは、映像授業や教材、学習進捗管理システムの提供により、より幅広い学習機会を創出する一助を担うことを目指しています。



支援エリア

宮古島市・八重瀬町・宜野座村・本部町・金武町・与那国町・伊平屋村・渡嘉敷村・伊是名村・粟国村・今帰仁村・大宜味村・国頭村ほか



働く人のため

～多様な「人材」がそれぞれの能力を発揮して活躍できる環境を整えています～

人材育成



「人材育成」を重要な経営課題としてとらえています。入社～定年までの長期にわたる一貫した研修として、新人から管理職にいたる各階層において階層別研修を実施しています。また介護福祉サービス業で働く外国人職員に対し、利用者とのコミュニケーションを円滑に進めるための介護職研修などを実施しています。

資格取得支援制度



従業員のスキルアップ及び自己実現のための支援の一環として、日本語教師、介護職員初任者研修、保育士等の資格取得について取得費用の全額もしくは一部補助を行っています。希望者を募り、選考の上で制度を適用しています。

自己申告制度



社員の自己実現・担当業務とのマッチングのため、異動の希望、職場への提案などに関する「自己申告制度」を取り入れて、能力開発、適正配置、現場の士気向上など、さまざまな面で活用しています。

カムバック入社制度



転職・結婚・出産・育児・介護などの理由で退職した元従業員の方に、再度入社の手戸を開く制度として導入しています。企業理念「人を創る」のもと、人材を大切にしていく仕組みです。

活躍支援



「多様性」「従業員満足度の向上」、会社から従業員への「活躍支援」を目的に環境整備を進めてまいりました。特に女性活躍推進のため積極的な登用を続けています。その結果、職員の女性従業員比率の向上、そして女性管理職数も着実に拡大しています。

女性従業員比率

48.3%

(2024年11月時点)

(株)市進ホールディングスの女性従業員比率。従業員数は正社員・契約社員を含む。

多様性の推進

～障がいのある方が安心して働ける環境をつくることで、地域社会に貢献しています～

障がいのある方が安心して就労できる環境を整えるため2011年に設立された「市進アシスト」。市進独自の「スタッフが働きやすいさまざまな工夫」により、作業の効率化やスタッフのスキルアップを実現し、業務受注量が増加しています。

- 2011年6月 (株)市進ホールディングスの100%出資により設立
- 2012年2月 「障がい者の雇用の促進等による法律」に基づき(株)市進ホールディングスの特例子会社として認定される
- 2013年3月 障がい者雇用優良企業として、千葉県より「笑顔いっぱい!フレンドリーオフィス」に認定される
- 2017年3月 千葉県立障害者高等技術専門学校の「障害者委託訓練企業実践コース」受講者の受け入れを開始



アスリートの正社員採用

～アスリートが安心して競技に打ち込み、世界で活躍できる環境を整えています～

佐藤選手のプロフィール

名前 佐藤 姫夏 (さとう ひめか)
生年月日 2001年生
出身地 千葉県
世界ランク 151位 (2024年3月時点)
直近の戦歴 2023年10月 第29回日本トライアスロン選手権9位
2024年3月 2024Africa Triathlon Cup Maselspoort 5位

経歴

3歳から水泳をはじめ。小学生からは競泳と並行して陸上にも取り組むようになり、二刀流での活動が続ける。大学入学を機にバイクをはじめ、本格的にトライアスロンへの道を歩み始める。トライアスロンを始めて数年で日本のトップで活躍し、日本女子ナショナルチームの中核選手としても期待されている。





グローバルで活躍できる人材の育成

～グローバル社会で活躍できる人材を育成しています～

2020年の大学入試改革により、英語の試験は従来の「読む」「書く」ことを中心にした評価から、「聞く」「話す」を加えた4技能の評価に変わりました。英語教育を重視する当社グループでは、学研ホールディングス等と共同で東京都が推進する東京都英語村事業を受託し、2018年9月から東京



都江東区にて体験型英語学習施設「TOKYO GLOBAL GATEWAY」を運営しています。2023年1月には東京都立川市に2拠点目となる「TOKYO GLOBAL GATEWAY GREEN SPRINGS」を運営し、多摩施設ならではのプログラムを導入しています。

研修・コンサルティングの面からの社会貢献

～企業・官公庁から教育委員会まで、指導メソッドが使われています～

市進コンサルティングでは、グループの長年にわたる講師養成メソッドを基盤にした研修プログラムを多数開発しています。企業・官公庁・自治体では社内講師の養成に活用され、教育委員会へは教員向け研修も行っています。



【主な実績】

企業：日本生命、あいおいニッセイ同和損害保険、日本経済新聞社、大塚商会、神戸製鋼所、千葉銀行、りそな銀行、ゆうちょ銀行、日本政策金融公庫 他多数
官公庁・自治体：環境省、国土交通省、防衛装備庁、航空自衛隊、(国研)農研機構、(国研)新エネルギー・産業技術総合開発機構、(独)製品評価技術基盤機構、鹿児島県庁、岩手県庁、京都市 他多数
教育委員会：千葉県教育委員会、群馬県教育委員会、徳島県教育委員会、沖縄県教育委員会 他多数

全国の学習塾との連携

～教育アライアンスネットワーク (NEA) の設立～

市進ホールディングスと学研ホールディングスを中心とした全国の学習塾など130社以上が参加する新連合「一般社団法人教育アライアンスネットワーク (NEA)」を2018年9月に設立しました。業界が少子化や講師不足といった課題を抱える中、「ゆるやかな連携網」を形成し、各地域に根ざした優良な学習塾が存続していく仕組みを作り、地域による教育格差を是正していくよう取り組んでいます。NEAは、教育立国日本の発展に、民間教育機関の立場から貢献しています。



NEAの3つの柱

教育改革対応

経営効率化

継続企業



Governance

ガバナンス

コーポレート・ガバナンスに対する基本的な考え方

当社グループは、継続企業としてあらゆる事業活動において公明正大かつ責任のある企業行動を確実に実践し、グループ全体の企業価値を最大限に向上させていくことが重要な経営課題であると考えています。厳しい経営環境のもと、グループ一丸となった経営戦略の策定及び実践、環境の変化に対応する迅速な意思決定と業務執行を推進するとともに、すべてのステークホルダーからの信頼と信託に応えるべく、経営の健全性と透明性の確保に努めることをコーポレート・ガバナンスの基本的な考え方としています。

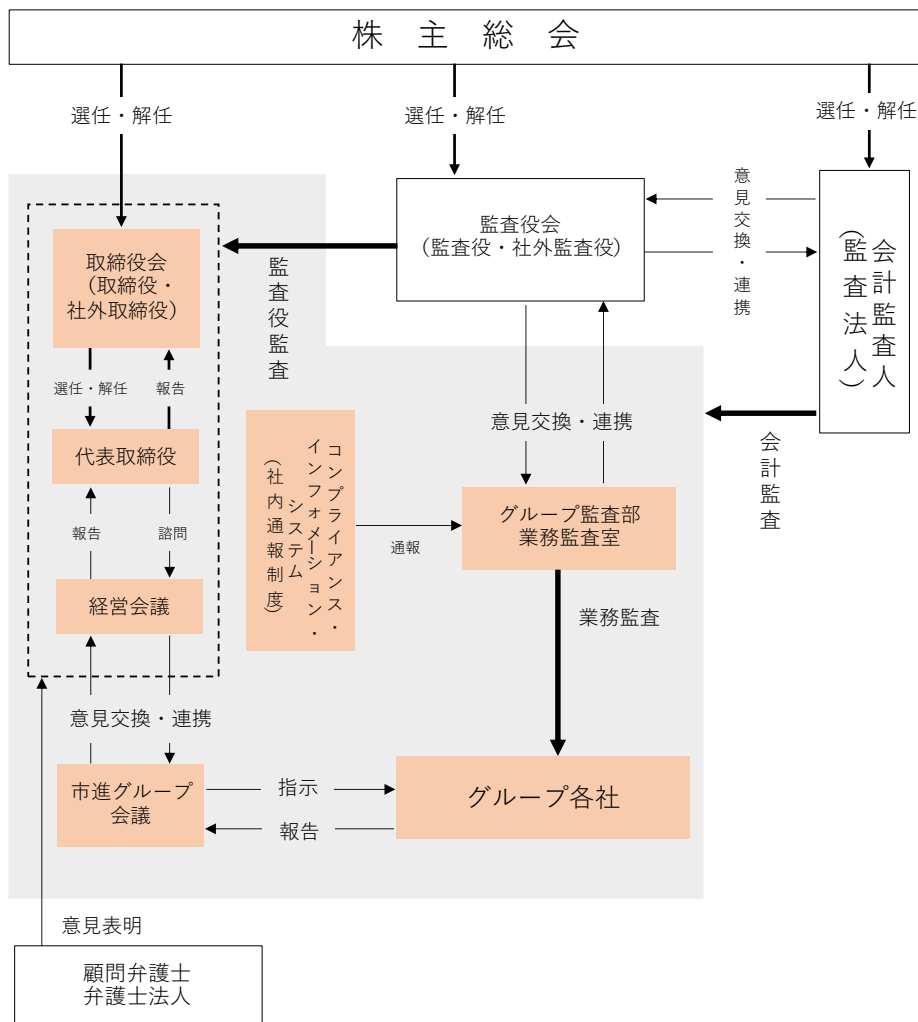
企業統治の体制の概要

取締役会は、取締役9名（うち、社外取締役1名）で構成され、定例または臨時の取締役会を開催し、経営上の重要な意思決定を行うとともに、各取締役の業務執行を監査する機関として運営を行っています。

取締役、執行役員が出席する経営会議（役員会）を毎月数回開催し、社内各部門の業務執行状況等を共有し、課題や問題点を把握するとともに経営上の必要事項の意思決定を行っています。

当社は監査役会を設置しています。監査役会は常勤監査役1名、非常勤監査役2名（2名とも社外監査役）で構成され、定例または臨時の監査役会を実施しています。取締役会には監査役全員が参加し、適宜意見表明を行うとともに、各取締役の業務執行状況につき監査を行っています。

■ 市進ホールディングス 内部統制システム図





リスク管理体制の整備の状況

当社では、内部監査を実施するグループ監査部業務監査室を各事業会社及び当社統括本部とは独立した部門として設置しており、「内部監査規程」に基づく社内業務監査を計画的に実施し、内部牽制を図っています。また、その監査結果、問題点及び今後の課題は経営会議及び代表取締役様に報告する体制を採用しています。

当社及び子会社からなる企業集団における業務の適正を確保するための体制

子会社等の代表取締役は取締役会や経営会議、グループ経営戦略会議にて経営計画、経過報告、財務報告等の重要な報告を行い、その構成員からの指摘、助言、追加提案等を受け、業務執行の状況を把握できる体制を構築し、子会社等に対し必要な指示、指導を行い、業務の適正を確保しています。法令に関する事項や契約事項についても、法務室において相談窓口を設置し、子会社の業務執行に必要な事項について顧問弁護士等の専門的判断を提供しています。

コンプライアンス

当社では、法令遵守に基づく活動を行うべく、顧問弁護士及び弁護士法人への相談体制も整えており、本格的なコンプライアンス体制の確立に向けてさらなる努力を継続しています。さらに、従業員が法令違反その他コンプライアンスに関する重要な事実を発見した際には、直接、通報や相談することのできる制度「コンプライアンス・インフォメーション・システム」により、経営者へのより適切な報告体制を確保しています。

個人情報保護

個人情報保護に関しましては、個人情報保護委員会を組織し、定例的な会議を通して、社内各部署の業務が個人情報保護規程に基づき適正に行われているかを確認しています。

リスク管理

当社グループでは、長期的な企業活動の継続、企業価値の向上のため、リスク管理体制の基礎として管理規程を定め、危機管理委員会を編成しています。万一不測の事態が生じた場合には、代表取締役を本部長とする対策本部を設置し、顧問弁護士等を含めた対策チームが組織され、損害の拡大防止と、被害を最小限に止める体制を整えています。

事業等のリスク

経営者が当社グループの財政状態、経営成績及びキャッシュ・フローの状況に重要な影響を与える可能性があるとして認識している主要なリスクは以下のとおりです。

- ① 少子化と教育サービス事業の動向及び業界再編について
- ② 人材の確保、育成について
- ③ 個人情報について
- ④ 固定資産の除却損について
- ⑤ 固定資産の減損損失について
- ⑥ 投資有価証券について
- ⑦ 有利子負債について
- ⑧ 大規模自然災害等によるリスク
- ⑨ 敷金及び保証金の保全、回収について
- ⑩ 四半期ごとの収益変動について
- ⑪ 競合に関する影響について
- ⑫ 顧客の安全管理に関する影響について
- ⑬ 教育サービス事業に関する影響について
- ⑭ 介護福祉サービス事業に関する影響について
- ⑮ 海外事業に関する影響について
- ⑯ システム障害に関する影響について
- ⑰ 「市進学院」「個太郎塾」のフランチャイズ展開について
- ⑱ M&A における偶発債務等について
- ⑲ 法令順守について

情報開示・IR 活動

当社は国内外の投資家の皆様とのインベスター・リレーション（IR）を重視し、当社 IR 情報ホームページに、以下の資料を掲載しております。決算短信、有価証券報告書又は、四半期報告書、決算説明資料、決算情報以外の適時開示資料さらに株主・投資家の皆様だけでなく、当社ホームページを通じて事業活動などの情報を開示しています。



SDGsの取り組み

今後も持続的に成長し続ける企業であるために、E S G経営を重視するとともに、国連が主導する「持続可能な開発目標（SDGs）」に積極的に取り組むなかで、教育文化と社会の健全な発展に大きく貢献し、子どもたちのすばらしい未来づくりに向けて、全力で努力いたします。



大学コンソーシアム

市川産官学連携プラットフォームと包括協定を締結

～地域の課題解決に大学と共同で取り組んでいます～

2021年1月、市進ホールディングスは「大学コンソーシアム市川産官学連携プラットフォーム^{*1}」と包括協定を締結しました。市川市の施策推進及び課題解決、地域産業の発展・振興、地域活性化や地域課題解決等に資する学生の教育・育成・学生のキャリア支援等について双方が連携し、取り組みを進めていきます。



^{*1}大学コンソーシアム市川産官学連携プラットフォーム 2018年11月設立。千葉商科大学、和洋女子大学、東京医科歯科大学教養部、昭和学院短期大学、東京経営短期大学の5つの高等教育機関からなる「大学コンソーシアム市川（会長：千葉商科大学長 原科幸彦）」が、市川市、市川商工会議所と産官学連携包括協定を締結し、形成した。首都近郊地域特有の地域課題に対し協働して取り組み、各高等教育機関のリソースを共同活用し、「ゆとりのある子育て環境の実現と人材の育成」「少子高齢化社会に対応できる地域医療・福祉」「現代社会のニーズにあった都市型ビジネスの展開」等の具体的課題を実践的な学びの中で解決することを目的としている。

包括協定に基づく活動のご紹介

● 「市川学」講義の実施講義「企業と市川市のかかわり」（2021年～実施）

市川市の歴史や地元企業の発展を学ぶ。

地域とともに発展してきた会社の歴史や、今後の流動化した社会を生き抜いていくための心構えやA Iとの共存のあり方等、学生に送るメッセージも多数盛り込まれました。※同講義は各大学で単位認定されました。



「市川学」講義風景

● 大学側からの講座提供

市川市内の小学生を対象とした学習・実験イベントを共同開催。

文部科学省の事業として実施。

<2024年度の実施講座>

- ・東京経営短期大学「創作ダンスと現代的なリズムのダンス」

● 東京都英語村「TOKYO GLOBAL GATEWAY」

市進ホールディングスが学研ホールディングス等と共同で運営する東京都英語村

「TOKYO GLOBAL GATEWAY」を各大学の学生が利用。



「創作ダンスと現代的なリズムのダンス」



千葉県市川市と「教育に関する包括的な協定」を締結

～自治体との連携により、地域に根ざした総合教育サービスを提供していきます～

2020年5月、市進ホールディングスと市川市との間で「市川市と株式会社市進ホールディングスとの包括的な連携に関する協定」を締結しました。市進は市川市を発祥の地として、地域に支えられながら歴史を刻んでいます。

活動内容

- ①休校中の市内公立小・中学生への在宅学習支援
- ②市内の公立小・中学校、義務教育学校、特別支援学校への教育コンテンツの導入
- ③家庭の事情等で十分な教育を受けられない生徒への教育支援活動
- ④教職員の方への研修などを、市の教育委員会との連携のもとで積極的に進めています



千葉県主催の塾講師を活用した学習支援モデル事業を受託

～自治体と協力し、子どもの成長と学力向上に貢献してまいります～

民間人材（塾講師）を活用した学習支援モデル事業を市進グループが受託し、2024年5月～2025年2月にかけて、(株)市進ホールディングスのスタッフ6名が県内小学校3校、中学校3校で授業サポートと補講を行いました。

事業の概要

<目的>

小中学校の補習及び授業補助に、外部人材として学習塾講師を活用することについて、成果や課題を共有する。

県内小中学校において塾講師などの民間人材を現在学校が行っている休み時間や放課後、長期休業中の補習や授業補助に活用し、児童生徒の学力向上を図る。





CIESF への寄付活動・災害被災地への寄付活動

カンボジアをはじめとした開発途上国で教育支援を行っている国際 NGO 団体の公益財団法人 CIESF（シーセフ）を通じ、カンボジアにてスクールバスを寄贈しました。また国内におきましては、災害被災地への寄付活動も行っています。

- ・熊本地震への義援金 300 万円（2016 年）
- ・西日本豪雨の救援金 100 万円（2018 年）
- ・台風 15 号千葉県災害義援金 200 万円（2019 年）
- ・台風 13 号千葉県災害義援金 30 万円（2023 年）
- ・台風 13 号茨城県災害義援金 30 万円（2023 年）
- ・能登半島地震への災害義援金 100 万円（2024 年）



大人の学び舎『大黒家』の運営

～大人が楽しく学べる場を提供することで、地域社会に貢献しています～



「大黒家」は文豪永井荷風が晩年通った千葉縣市川市所在の小料理屋です。閉店後、市進グループが文化施設として存続させ運営しています。2018 年のオープン以来、歴史講座、歴史散歩、室礼講座等、各種ワークショップの講座を提供し、シニアの方を中心に学びの場、集いの場として地域の貢献に努めています。



株主様特別優待品に千葉縣市川市の特産品を贈呈

株主優待制度（*）において千葉縣市川市の特産品を贈呈しています。より多くの株主様に千葉縣市川市の特産品を知っていただくことで、地域経済の活性化に貢献しています。

（*）割当基準日（2 月末）時点で 1,000 株以上を 1 年以上保有継続

特産品例

オクタン餃子、焼き海苔、市川の梨ゼリー、万能うまだれ味禪、ありの実ギフト、発酵焼き菓子セットなど



オクタン餃子



焼き海苔



市川の梨ゼリー



万能うまだれ味禪



ありの実ギフト



発酵焼き菓子セット



スポーツ活動の普及・芸術活動への協力

～地域社会のスポーツチームをスポンサーとして応援し、芸術活動へも協賛しています～

スポーツを通じて生まれる感動や夢を与える力は社会に大きな活力を与えます。スポーツ活動の普及・振興に貢献するため、地域社会のスポーツチームをスポンサーとして応援しています。また文化・芸術活動への協賛を通じて、未来を担う子どもたちを始めとする幅広い世代が心豊かになる活動に貢献しています。



サポートチーム

- ・千葉ロッテマリーンズ
- ・北海道日本ハムファイターズ
- ・日立柏レイソル
- ・ジェフユナイテッド市原・千葉
- ・房総ローヴァーズ木更津 FC
- ・千葉ジェッツふなばし
- ・GRITS スポーツイノベーションズ

芸術活動

- ・劇団四季「こころの劇場」
- ・各種映画への協賛



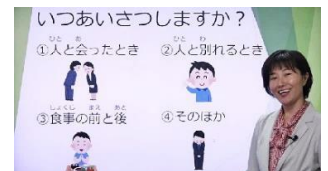
外国人材への教育支援

～外国人材の受け入れに対応した日本語教育等の提案・支援活動に取り組んでいます～

出生数の減少に伴い、将来にわたって労働人口の減少も避けられません。今後、外国人労働者なくしては日本の社会生活の維持は難しい状況です。そのため、eラーニングを活用した日常生活の会話や介護知識、特定技能試験対策など、日本語教育の支援に取り組んでいます。今後も幅広い業種での外国人材に対する日本語教育の支援を通じて、安心して日本で働き、共生できる環境を実現させます。

今後の展開

- ・監理団体や登録支援機関等に日本語教育コンテンツを提供し、安心して働ける環境を実現（日本の生活への定着支援）
- ・提携会社と協力し、ベトナム、フィリピンなどから人材を呼び込み、来日後も継続した日本語教育を実施
- ・自治体と連携し、日本語で困っている外国人に日本語学習の機会を提供



市進グループのサービス

幼児

小学生

中学生

保育 1歳半～就学前



オールイングリッシュの
認可外保育園

低学年指導 小1～小3



次世代を担う子供たちの
“本質的な学びの力”を
育てる



低学年専門の英才教育

受験指導 小4～中3

市進学院

一人ひとりに最適な「学び方」を提供し
きめ細やかなめんどろみを実践

受験指導 小4～中3



「めんどろみ」にこだわる市進独自のオンライン指導

小学受験 2歳～小4 **桐杏学園**

小学校受験を中心とした「本物」の幼児教育

学童保育 小1～小6

最長 21 時までお預かり、体験型学童施設

受験指導 小1～高3・高卒

1対2 までのつきっきり個別指導

受験指導 小1～高3

千葉県・茨城県に展開する地域密着型の総合学習塾

受験指導 小1～高3 市進グループ **茨進**

茨城県内屈指の合格実績を誇る地域一番塾

受験指導 小3～高3

「映像授業」と「自ら学ぶための仕組み」で
一人ひとりの「学び」を応援

受験指導 小1～小6

「何を学んだか」よりも「誰に学んだか」を考える
中学受験専門塾

学童保育 2歳～小6

幼児保育・学童保育から、学習・進学指導まで

英語教育 小学生～社会人

“東京都英語村”海外での生活を疑似体験しながら英語を学べる
新しいタイプの体験型英語学習施設

幼児

小学生

中学生

高校生・高卒生

大学生・社会人・シニア

外国人

受験指導 高1~高3

市進予備校

難関大学・国公立大合格を目指す
現役高校生のための予備校

受験指導 高1~高3



「映像授業」主体の高校生専門予備校



高校生・高卒生

大学生・社会人・シニア

外国人

介護福祉サービス シニア

地域のお客様のニーズに応じた
介護サービスをご提供

いちしんウエルフェア

埼玉県 川越市・日高市・富士見市

デイサービス Niwa

東京都 大田区・品川区

デイサービス ふくろうの家

東京都 23区西部

紙ふうせん

東京都 世田谷区

お母さんの家

茨城県 水戸市

株式会社
ライブコアサポート
Livecore Support Inc.

茨城県 ひたちなか市

yui
welfare

神奈川県 横浜市 港北区・青葉区

TSUBAKIMORI HOME
椿森有料老人ホーム

千葉県 千葉市

木かけ

千葉県 千葉市

大人の学び舎 社会人・シニア



古典文学・歴史散策などの
講座を開講し、大人が楽しく
学べる場をご提供

研修・コンサルティング 企業・社会人

市進コンサルティング

各種企業研修・コンサルティング・
学校教員向け研修

旅行・観光 企業・一般

I-wing Travel アイウィングトラベル

国内外旅行プランの企画・手配サービス

映像制作・販売 企業・一般

JLC めざす未来を創ります
Japan Laim Corporation ジャパンライム

スポーツや教育、医療等の指導者・
技術者向けDVD取扱



高校生・高卒生

大学生・社会人・シニア

外国人



私たち市進グループは
学びの場、生活支援の場を通じて
豊かな人生、笑顔あふれる社会の
実現を目指します



市進ホールディングスは、
情報セキュリティマネジメントシステムの
国際規格「ISMS (ISO27001 : 2022)」の
認証を取得しています。